

СОГЛАСОВАНО:
Педагогический совет
Протокол № 4
от «27» марта 2020 г.

Администрация Петрозаводского городского округа

Муниципальное бюджетное дошкольное образовательное учреждение
Петрозаводского городского округа
**«Центр развития ребенка – финно-угорский детский сад № 107
«Жемчужинка»**
(МДОУ «Центр развития ребенка – детский сад № 107»)

ОТЧЕТ
О РЕЗУЛЬТАТАХ САМООБСЛЕДОВАНИЯ
МДОУ «Центр развития ребенка – детский сад №107»
за 2019 год

I. Аналитическая часть.**1.1. Общая характеристика образовательного учреждения и условий его функционирования**

Полное наименование: муниципальное бюджетное дошкольное образовательное учреждение Петрозаводского городского округа «Центр развития ребёнка – финно-угорский детский сад №107 «Жемчужинка».

Сокращенное наименование: МДОУ «Центр развития ребёнка - детский сад № 107».

Учредитель: Администрация Петрозаводского городского округа.

Координатор: Комитет социального развития Администрации Петрозаводского городского округа.

Заведующий: Макова Светлана Ивановна.

Лицензия: серия 10Л01 №0007224 от 07.07.2015 выдана Министерством образования Республики Карелия. Регистрационный номер 2640.

Почтовый и фактический адрес: 185031, Республика Карелия г. Петрозаводск, пр.Октябрьский, д.12А.

Телефон: (88142) 70-04-88

E-mail: doy107@mail.ru

Сайт: doy-107.ru

Удобство транспортного сообщения:

Автобус : №4 (14), №8, №21, №25. Остановка «проспект Октябрьский».

Месторасположение.

МДОУ «Центр развития ребенка - детский сад №107» - это отдельно стоящее двухэтажное здание с озелененным просторным участком для прогулок, расположенное в микрорайоне «Октябрьский». Район является спальным, детский сад расположен вблизи Онежского озера.

Режим работы.

ДОУ работает 5 дней в неделю (суббота, воскресенье – выходные дни) с 7.30 до 18.00.

Комплектование групп в 2019 году.

По результатам деятельности дошкольной образовательной организации за 2019 учебный год 140 воспитанников освоили образовательную программу дошкольного образования в режиме полного дня 10,5 часов и 8 воспитанников в режиме пребывания 3,5 часа. В МДОУ функционирует 6 групп для детей от 3 до 8 лет, из них 2 группы с изучением финского языка, одна из которых разновозрастная. Для детей 2-3 лет действует группа кратковременного пребывания.

Таблица 1

Состав воспитанников

Группы	Год рождения детей	Возраст детей	Среднесписочный состав детей
№ 1 "Капельки"	2016	3-4 года	24
№ 2 "Птички"	2013	6-8 лет	23
№ 3 "Осьминожки"	2016	3-4 года	23
№ 4 "Муми-тролли", разновозрастная	2014 2013	5-6 лет 6-8 лет	23
№ 5 "Колокольчики",	2015	4-5 лет	23
№ 6 "Звездочки"	2014	5-6 лет	24

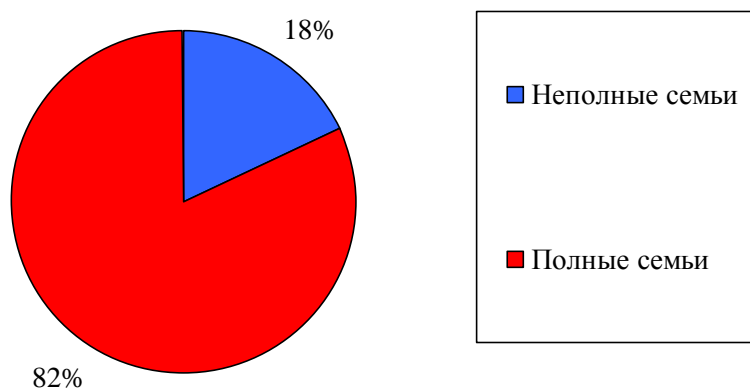
№7 «Обучаюсь, играя»	2017	2-3 года	8
Всего 7 групп		2-8 лет	148

Микроклимат образовательного пространства ДООУ - благоприятный. Социально-образовательное окружение способствует успешной реализации образовательной программы дошкольного образования в группах общеразвивающей направленности.

Образовательные потребности детей и социальный заказ

Социальный статус семей (данные анкетирования сентябрь 2019 учебный год):

Диаграмма 1



Большинство детей посещающих ДООУ воспитываются в полных семьях – 82 % (показатель снизился на 7 % в сравнении с показателем прошлого года).

Семьи, ведущие асоциальный образ жизни -0%

7 семей (5 %) – многодетные, ознакомлены в начале года о льготах по оплате за детский сад.

13 семей (9 % семей, где один из - родителей безработный (процент выше, чем в прошлом году на 3%),

1 семья (1%) – 2 родителя являются безработными.

9 семей (6 %)- неполные семьи, где матери – одиночки (процент повысился на 3 %),

17 семей (12 %) - разведенные семьи (процент повысился на 6%).

В целом, все показатели, являющиеся определяющими в анализе социального климата учреждения, достаточно устойчивые. По сравнению с предыдущим периодом показатели социального неблагополучия не значительно выросли.

1.2. Условия осуществления образовательного процесса

1.2.1. Материально-техническая база.

Детский сад располагается в типовом двухэтажном здании (дата постройки - 1987 г.) с центральным отоплением.

Общая площадь помещений, в которых осуществляется образовательная деятельность, в расчете на одного воспитанника составляет 5,8 кв.м. Площадь помещений для организации дополнительных видов деятельности воспитанников составляет 123,7 кв. м. Музыкальный зал используется как и физкультурный. Оборудованы прогулочные площадки, обеспечивающие физическую активность и разнообразную игровую деятельность воспитанников во время прогулки. Территория отделена забором, освещена уличными фонарями и имеет много зеленых насаждений.

В здании детского сада на 1 этаже расположены:

- 3 групповых помещения, включающих в себя: групповую комнату, спальню, раздевалку, санузел (туалет, умывальная комната), моечную, отдельный пожарный выход;
- кабинет заместителя заведующего по административно-хозяйственной работе;
- экспозиционные витрины музея «Край, полный старины»: «Хозяйский двор», «Национальная одежда»; фотогалерея «Предметы карельского быта».
- пищеблок;
- медицинский блок: медицинский кабинет, процедурная, изолятор;
- прачечная;
- электрощитовая

На 2 этаже:

- 3 отдельных групповых помещений, включающих в себя: групповую комнату, спальню, раздевалку, санузел (туалет, умывальная комната), моечная, отдельный пожарный выход;
- 1 отдельное групповое помещение для группы кратковременного пребывания, включающее групповую комнату, санузел.
- музыкальный зал (используется и как физкультурный);
- музей-изба музейного комплекса «Край, полный старины»;
- кабинет педагога-психолога;
- кабинет заведующего;
- методический кабинет;
- кабинет инспектора по кадрам.

На территории выделены отдельные прогулочные участки для каждой группы с верандами, песочницами и малыми игровыми формами.

Библиотечный фонд – 1398 экземпляров, из них детских книг – 600 экземпляров.

Информационно-техническое обеспечение: в детском саду используются 2 мультимедийных проектора, стационарный и переносной экраны для проектора, 3 принтера, 4 МФУ (из них МФУ с лазерной цветной печатью приобретен в 2013 году на грант, полученный от выигрыша в республиканском конкурсе), ксерокс, музыкальный центр, магнитола, нетбук, 2 ноутбука, Wi-Fi – устройство; ламинатор; 4 компьютера (монитор, процессор, клавиатура, мышь); фотоаппарат; цифровая фоторамка. На каждом компьютере установлено лицензированное программное обеспечение (антивирус, операционная система).

Материально-техническое оборудование помещений Организации в 2019 учебном году.

В ДОУ был приобретен спортивный инвентарь, методическая литература, оборудование и инвентарь для хозяйственно-бытовых нужд. Закуплены и установлены новые светильники искусственного освещения. Приобретена спецодежда, средства индивидуальной защиты. Проведена проверка медицинского оборудования. Выполнены работы по страхованию имущества дошкольного учреждения.

В летний период проводился косметический ремонт косметический ремонт музыкального зала, групповых помещений, коридоров, лестничных клеток, подсобных помещений.

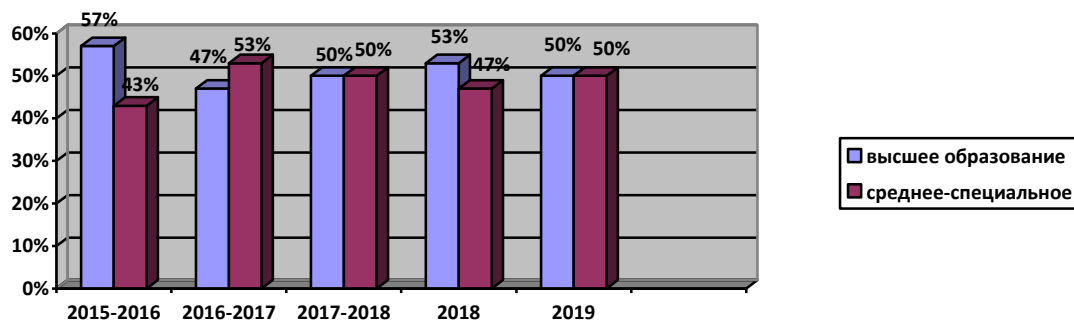
1.2.2. Анализ кадрового педагогического состава.

Детский сад полностью укомплектован педагогическими кадрами. Всего педагогов – 14, из них старший воспитатель -1, воспитатели – 9; музыкальный руководитель – 2; педагог-психолог, тьютор -1, воспитатель/инструктор по физической культуре-1.

7 педагогов имеют высшее профессиональное образование, 7- среднее профессиональное образование педагогической направленности (профиля).

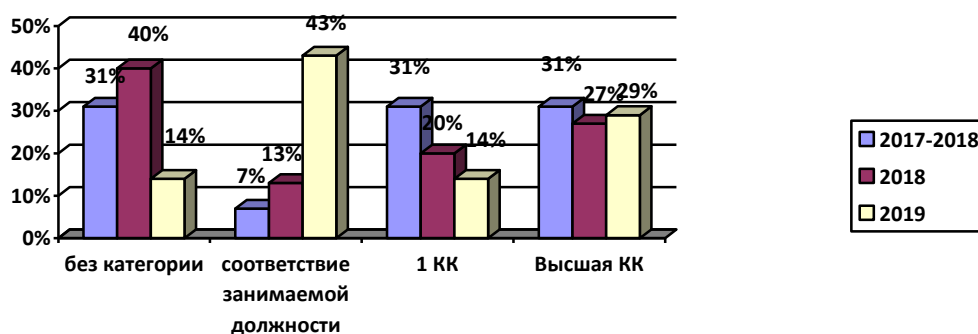
Диаграмма 2

Образовательный ценз педагогов



Уровень квалификации педагогов

Диаграмма 3



Не имеют категории 2 педагога со стажем работы в данном дошкольном образовательном учреждении до 2 лет. Соответствие должности-6 педагогов. Первая квалификационная категория- 2 педагога. Высшая квалификационная категория- 4 педагога.

Отмечается стабильность кадрового состава. Вакансий педагогических кадров: нет.

Результаты аттестации: в 2019 учебном году аттестовались на соответствие должности «воспитатель»- 4 педагога, «инструктор по физической культуре»-1 педагог, «музыкальный руководитель»-1 педагог. На высшую квалификационную категорию по должности «воспитатель»- 1 педагог.

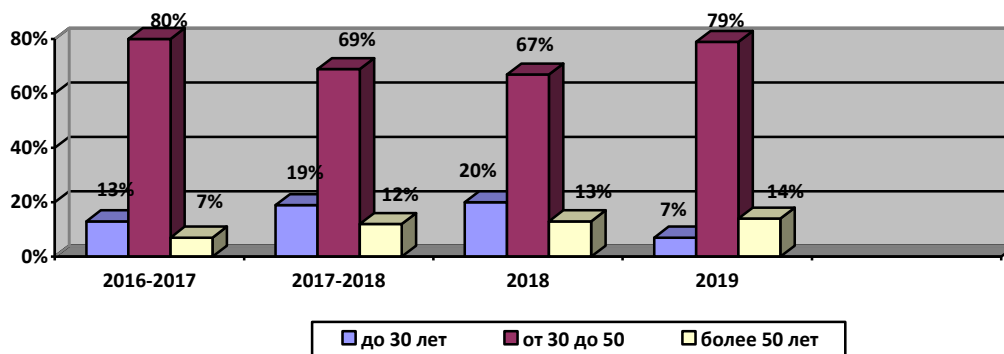
Все педагоги ДОУ в течение учебного года посещали открытые мероприятия на базах МУ «Центр развития образования», других ДОУ, ГАУ ДПО РК «Карельский институт развития образования».

Педагогический стаж работников составляет: до 5 лет - 5 человек (33 %), свыше 30 лет - 2 человека (13 %).

Возрастной ценз педагогических кадров варьируется от 23 до 50 лет. Численность педагогических работников в возрасте до 30 лет составляет - 1 человек, от 40 лет - 3 человека.

Диаграмма 4

Возрастной ценз педагогов



Численность педагогических и административно-хозяйственных работников, прошедших в 2019 году повышение квалификации по применению в образовательном процессе федеральных государственных образовательных стандартов составляет – 5 человек /36%.

Численность педагогических и административно-хозяйственных работников, прошедших в 2019 году переподготовку по профессиональным программам составляет-2 человека /14%.

Педагогический коллектив образовательного учреждения заинтересован в инновационной педагогической деятельности, в постоянном самообразовании. В рамках реализации Программы развития образовательного учреждения педагоги активно осваивают современные образовательные технологии, способствующие улучшению организации воспитательно-образовательного процесса в ДОУ.

Вакансии на конец 2019 года: нет вакансий.

Кадровый состав стабильный.

1.2.3. Обеспечение безопасности жизни и деятельности ребенка в здании и на прилегающей к ДОУ территории.

Здание МДОУ «Центр развития ребенка - детский сад №107» оборудовано автоматической пожарной сигнализацией, данные с которой передаются на пульт единой дежурной диспетчерской службы. Охрана детского сада осуществляется сторожами в ночное время и вахтером в дневное время. Сигнал с «мобильного телохранителя» поступает на пульт охранного предприятия ФГКУ ОВО МВД по РК. По периметру детского сада установлено ограждение. Имеется видеонаблюдение.

В детском саду регулярно в соответствии с планом основных мероприятий по вопросам гражданской обороны, ЧС и обеспечению пожарной безопасности проводятся практические и теоретические занятия и тренировки по ГО и ЧС. Детский сад является нештатным аварийно-спасательным пунктом – пунктом передвижного питания №3.

1.2.4. Качество и организация питания.

В режиме дня для воспитанников предоставляется пятиразовое сбалансированное питание: завтрак, второй завтрак, обед, полдник, ужин. Меню из детских блюд - разнообразное, питательное и очень вкусное; оценено детьми по достоинству.

Детям с противопоказаниями по употреблению отдельных продуктов предлагается замена равноценными по калорийной питательности блюдами.

1.2.5. Медицинское обслуживание.

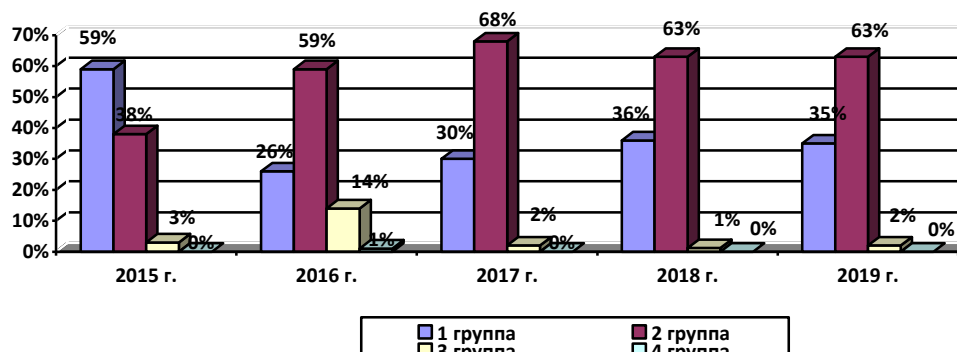
Медицинское наблюдение за детьми осуществляют по договору врач-педиатр и медсестра ГБУЗ «Городской детской поликлиники №1».

1.3. Анализ оздоровительной работы в ДОУ

Состояние здоровья детей, меры по охране и укреплению их здоровья

Диаграмма 5

Анализ по группам здоровья



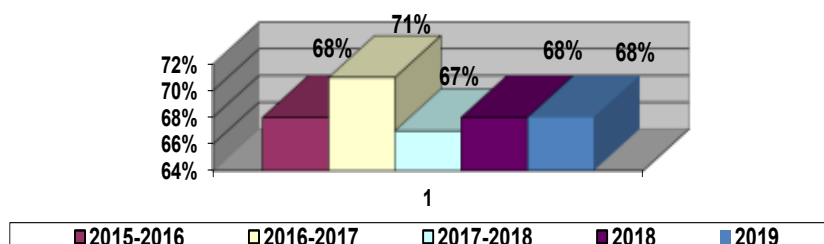
По данным медицинских карт выявлено стабильное наличие количества детей с 1 группой здоровья, так же стабильным является количество детей с 2 группой здоровья. На 1% выросло количество детей с 3 группой здоровья по сравнению с предыдущим учебным годом.

По наблюдениям медицинского персонала за здоровьем детей отмечено, что чем старше становится ребенок, тем чаще детей снимают с учета у врачей-специалистов. В текущем учебном году детский сад пополнился двумя группами младшего дошкольного возраста, воспитанники которых в силу возрастных особенностей чаще состоят на учете у специалистов. Тем самым, количество детей, состоящих на учете у специалистов, возросло по сравнению с предыдущим учебным годом. По учреждению в целом увеличение количества заболевших дошкольников приходится на период сезонной заболеваемости.

Анализ посещаемости ДОУ воспитанниками

Диаграмма 6

Итоговая сравнительная диаграмма средних показателей посещаемости

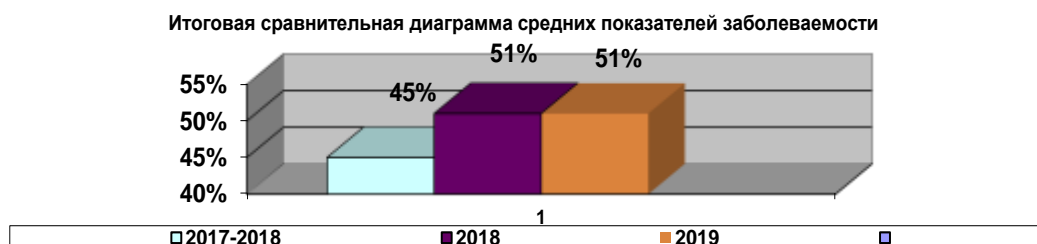


Таким образом, посещаемость за 2019 учебный год составила 68 %, это соответствует показателю прошлого года.

В целом за 2019 год муниципальное задание в части контингента выполнено на 100%. Средний показатель за последние 5 лет - 68 %, что является уровнем выше среднего.

Итоговая сравнительная диаграмма средних показателей посещаемости группы кратковременного пребывания (дети 2-3 года)

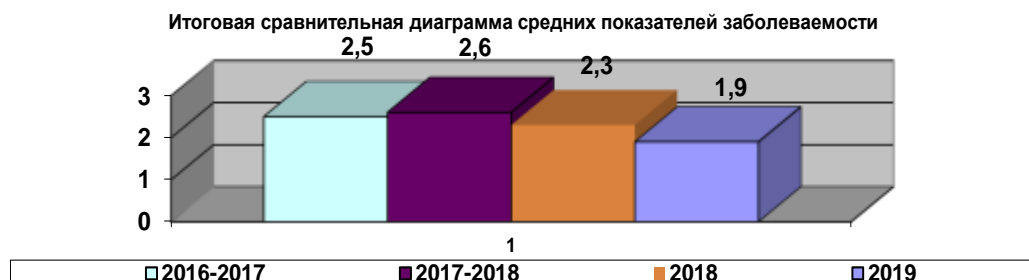
Диаграмма 7



Таким образом, посещаемость за 2019 учебный год в группе кратковременного пребывания составила 51 %. Этот показатель достаточно высок для группы, возраст воспитанников которой составляет 2-3 года. Средний показатель составляет 49%, что является высоким уровнем для группы кратковременного пребывания.

Анализ заболеваемости в ДОУ

Диаграмма 8



Таким образом, средний показатель заболеваемости за 2019 учебный год составил – 1,9 детодня, который снизился на 1,4 % по сравнению с прошлым учебным годом, не смотря на то, что показатель заболеваемости за 2019 года представлен с учетом гр.7 (возраст детей 2-3года) и двух возрастных групп младшего возраста. Младший возраст детей более подвержен заболеваемости.

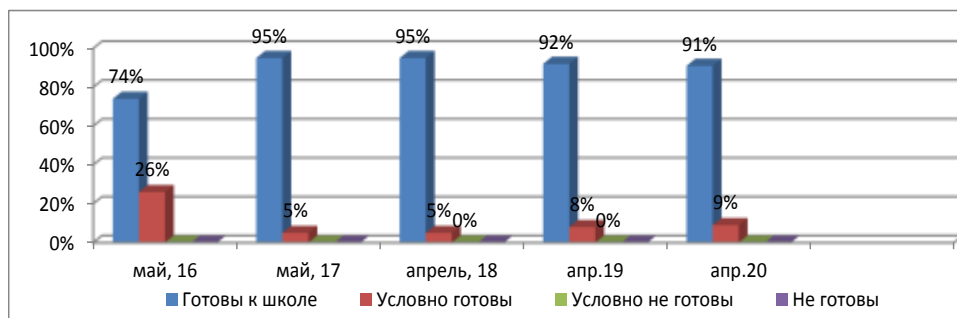
Из 143 воспитанников в ДОУ в течение 2019 учебного года - 5 детей с ограниченными возможностями здоровья.

1.4. Анализ воспитательно-образовательной работы в ДОУ.

В МДОУ «Центр развития ребенка – детский сад №107» реализуется Общеобразовательная программа дошкольного образования в группах общеразвивающей направленности, в основу которой положена комплексная программа развития и воспитания дошкольников в Образовательной системе «Школа 2100» («Детский сад 2100») А.А.Леонтьев, Р.Н.Бунеев, Е.В.Бунеева, А.А.Вахрушев и др.

МОНИТОРИНГ психологической готовности к школе детей 6-8 лет

Диаграмма 9



ВЫВОД: Анализируя работу по формированию готовности детей к школьному обучению, можно отметить, что выпускники ДОО к школе готовы. У детей развиты необходимые физические, психические, моральные качества, необходимые для поступления в школу. Сформировано положительное отношение к учению и школе.

Показатели психологической готовности к школе выпускников МДОУ «Центр развития ребенка - детский сад №107» стабильно высокие. В 2020 учебном году из 33 выпускников 3 ребенка – условно готовы к обучению в школе, причинами которой являются личностные особенности детей, в том числе органические причины.

3.1.1. Анализ поступления выпускников ДОО в школы города в 2020 году.

Таблица 2

Количество выпускных	Количество выпускников	Университетский лицей	Финно-угорская школа №18	СОШ № 6	СОШ № 7	СОШ № 14	Гимназия №17	Гимназия №30	СОШ №29	СОШ. №36	СОШ. №43	Лицей №40	Не определены
2	33	4	2	1	1	1	1	2	10	4	1	3	2

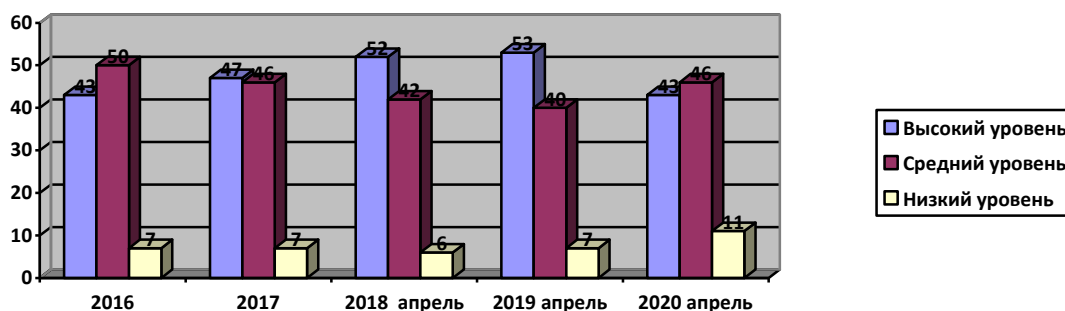
В 2019-2020 выпускными являются 2 группы, одна из которых разновозрастная группа с изучением финского языка.

Из 36% выпускников поступили в лицей и гимназии; 7 детей из разновозрастной группы (50%) – поступили в школы с изучением иностранного (в том числе - финского языка) с первых лет школьного обучения.

ИТОГОВАЯ ДИАГРАММА

Средний уровень компетентности детей по всем разделам программы развития и воспитания дошкольников в Образовательной системе «Школа 2100» («Детский сад 2100») за 2019

Диаграмма 10



ВЫВОД:

Анализ протоколов комплексной диагностики детей по всем разделам программы развития и воспитания дошкольников в Образовательной системе «Школа 2100» («Детский сад 2100») за 2016 – 2020 учебные годы в МДОУ «Центр развития ребёнка - детский сад № 107» показал стабильное соотношение показателей уровня компетентности детей.

Анализ протоколов комплексной диагностики показывает, что показатели несколько снизились на фоне того, что низкий уровень стал выше. Такое соотношение оправдано тем, что в 2019 году новый набор детского сада составляют 2 группы младшего дошкольного возраста. Показатель среднего уровня достаточно стабилен, что говорит о том, что у детей достаточно устойчивый потенциал для развития.

Таким образом, за последние 3 года развития ДОУ уровень компетентности детей по всем направлениям образовательной программы дошкольного образования соответствует уровню выше среднего. Результаты мониторинга подтверждают эффективность работы учреждения по данным направлениям в рамках решения поставленных годовых задач.

Удовлетворенность родителей образовательными услугами, предоставляемыми в ДОУ

Диаграмма 11

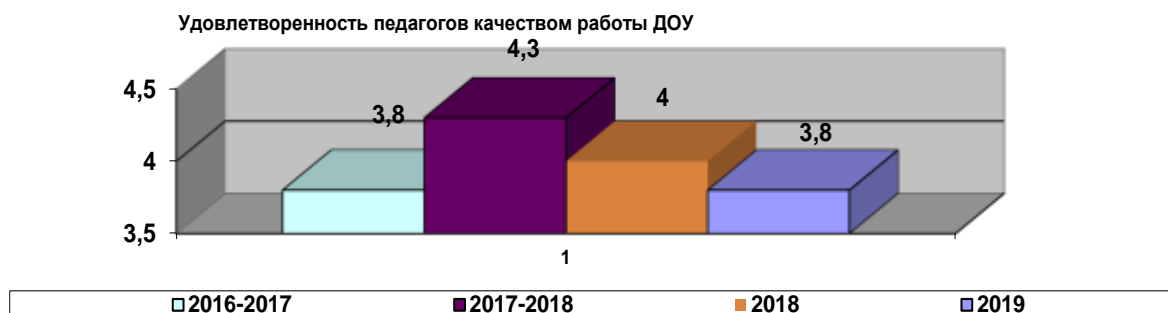


Таким образом, в целом степень удовлетворённости родителей качеством предоставляемых образовательных услуг составляет 95%.

В целом, стабильно высокий уровень удовлетворенности родителей услугами детского учреждения говорит о том, что сотрудничество с родителями – основа результативной воспитательно-образовательной работы в интересах формирования гармоничной личности ребенка.

Удовлетворенность сотрудников качеством работы ДОУ

Диаграмма 12



По результатам анкетирования педагогов можно сделать вывод:

- 1) Удовлетворённость педагогов организацией педагогического процесса соответствует **3,6 баллов**, 21% педагогов довольны организацией педагогического процесса (нагрузкой, расписанием, методической помощью в течение года; 36% педагогов довольны, но отмечают, что нагрузка очень большая. 21% педагогов затруднились ответить на поставленный вопрос. 14%- не довольны, отмечают, что значительно выросла нагрузка.
- 2) Удовлетворённость педагогов содержанием труда соответствует **4,3 балла**, 29 % педагогов работа очень нравится, они реализуют в ней все свои способности; 71 % педагогов работа нравится; ни один из педагогов не ответил, что работа не нравится.
- 3) Удовлетворённость педагогов моральной оценкой своего труда соответствует **3,9 баллам**, . 71 % педагогов отметили, что их достаточно ценят, и они вполне удовлетворены; 29% педагогов затруднились ответить на этот вопрос.
- 4) При исследовании уровня удовлетворенности материальной оценкой своего труда выявлено, что удовлетворенность заработной платой составляет **3,3 балла**. 44% педагогов вполне довольны заработной платой. 28% затруднились ответить и 28% не довольны материальной оценкой своего труда.

Полученные результаты позволяют сделать вывод, что большинство педагогов удовлетворены качеством работы ДОУ по всем комплексным показателям анкеты.

По результатам анкетирования выявлены наиболее важные аспекты работы для сотрудников МДОУ:

В процессе анкетирования педагоги отметили положительные и отрицательные стороны в работе детского сада. Среди положительных явлений были выделены следующие:

- Возможность самообразования, саморазвития, творческого развития – 29 %

- Положительные эмоции от общения с детьми - 29%
- Близость работы к дому -14%
- Дружный коллектив, взаимовыручка-7%

Полученные результаты позволяют сделать вывод, что большинство педагогов удовлетворены качеством работы ДОУ по всем комплексным показателям анкеты.

В настоящий период коллектив детского сада стабильный, сплоченный, достаточно профессиональный.

II. ПОКАЗАТЕЛИ ДЕЯТЕЛЬНОСТИ ДОШКОЛЬНОЙ ОБРАЗОВАТЕЛЬНОЙ ОРГАНИЗАЦИИ, ПОДЛЕЖАЩЕЙ САМООБСЛЕДОВАНИЮ НА 20.04.2020

(утверждены приказом Министерства образования и науки Российской Федерации
от 10 декабря 2013 г. N 1324)

Таблица 3

№ п/п	Показатели	Единица измерения
1.	Образовательная деятельность	
1.1	Общая численность воспитанников, осваивающих образовательную программу дошкольного образования, в том числе:	148 человек
1.1.1	В режиме полного дня (8 - 12 часов)	10,5 часов
1.1.2	В режиме кратковременного пребывания (3 - 5 часов)	8 человек
1.1.3	В семейной дошкольной группе	0 человек
1.1.4	В форме семейного образования с психолого-педагогическим сопровождением на базе дошкольной образовательной организации	0 человек
1.2	Общая численность воспитанников в возрасте до 3 лет	8 человек
1.3	Общая численность воспитанников в возрасте от 3 до 8 лет	140 человек
1.4	Численность/удельный вес численности воспитанников в общей численности воспитанников, получающих услуги присмотра и ухода:	148 человека / 100%
1.4.1	В режиме полного дня (8 - 12 часов)	140 человек / 100%
1.4.2	В режиме продленного дня (12 - 14 часов)	0 человек / 0%
1.4.3	В режиме круглосуточного пребывания	0 человек / 0%
1.5	Численность/удельный вес численности воспитанников с ограниченными возможностями здоровья в общей численности воспитанников, получающих услуги:	8 человек / 3 %
1.5.1	По коррекции недостатков в физическом и (или) психическом развитии	0 человек / 0%
1.5.2	По освоению образовательной программы дошкольного образования	0 человек / 0%
1.5.3	По присмотру и уходу	0 человек / 0%

1.6	Средний показатель пропущенных дней при посещении дошкольной образовательной организации по болезни на одного воспитанника	1,9 дня
1.7	Общая численность педагогических работников, в том числе:	14 человек
1.7.1	Численность/удельный вес численности педагогических работников, имеющих высшее образование	7 человек / 50%
1.7.2	Численность/удельный вес численности педагогических работников, имеющих высшее образование педагогической направленности (профиля)	7 человек / 50%
1.7.3	Численность/удельный вес численности педагогических работников, имеющих среднее профессиональное образование	7 человек / 50%
1.7.4	Численность/удельный вес численности педагогических работников, имеющих среднее профессиональное образование педагогической направленности (профиля)	7 человек / 50%
1.8	Численность/удельный вес численности педагогических работников, которым по результатам аттестации присвоена квалификационная категория, в общей численности педагогических работников, в том числе:	6 человек/43 %
1.8.1	Высшая	4 человека/ 29 %
1.8.2	Первая	2 человека / 14 %
1.9	Численность/удельный вес численности педагогических работников в общей численности педагогических работников, педагогический стаж работы которых составляет:	14 человек / 100%
1.9.1	До 5 лет	5 человек / 33%
1.9.2	Свыше 30 лет	2 человека / 13 %
1.10	Численность/удельный вес численности педагогических работников в общей численности педагогических работников в возрасте до 30 лет	1 человек / 7%
1.11	Численность/удельный вес численности педагогических работников в общей численности педагогических работников в возрасте от 55 лет	0
1.12	Численность/удельный вес численности педагогических и административно-хозяйственных работников, прошедших за последние 3 года повышение квалификации/профессиональную переподготовку по профилю педагогической деятельности или иной осуществляемой в образовательной организации деятельности, в общей численности педагогических и административно-хозяйственных работников	100%
1.13	Численность/удельный вес численности педагогических и административно-хозяйственных работников, прошедших повышение квалификации по применению в образовательном процессе федеральных государственных образовательных стандартов в общей численности педагогических и административно-хозяйственных работников	100%

1.14	Соотношение "педагогический работник/воспитанник" в дошкольной образовательной организации	14 педагогов/ 148 человек
1.15	Наличие в образовательной организации следующих педагогических работников:	
1.15.1	Музыкального руководителя	<u>да</u> /нет
1.15.2	Инструктора по физической культуре	<u>да</u> /нет
1.15.3	Учителя-логопеда	да/ <u>нет</u>
1.15.4	Логопеда	<u>нет</u>
1.15.5	Учителя-дефектолога	да/ <u>нет</u>
1.15.6	Педагога-психолога	<u>да</u>
2.	Инфраструктура	
2.1	Общая площадь помещений, в которых осуществляется образовательная деятельность, в расчете на одного воспитанника	5,8 кв.м.
2.2	Площадь помещений для организации дополнительных видов деятельности воспитанников	123,7 кв.м.
2.3	Наличие физкультурного зала	да/ <u>нет</u>
2.4	Наличие музыкального зала	<u>да</u> /нет
2.5	Наличие прогулочных площадок, обеспечивающих физическую активность и разнообразную игровую деятельность воспитанников на прогулке	<u>да</u> /нет

Вывод: по результатам процедуры самообследования МДОУ «Центр развития ребенка – детский сад №107» можно сделать вывод, что Организация находится в режиме стабильного функционирования и перспективного развития.

Для успешной деятельности в условиях модернизации образования сотрудники ДОУ должны направить усилия на решение следующих приоритетных задач:

- совершенствовать материально-техническую базу учреждения в соответствии с требованиями ФГОС ДО;

- продолжить повышать уровень профессиональной компетентности педагогов через внутреннюю и внешнюю системы повышения квалификации; способствовать распространению лучших педагогических практик педагогов организации;

- осуществлять целостный подход к укреплению здоровья детей, обеспечивать их психическое благополучие;

- формировать систему эффективного взаимодействия с семьями воспитанников;

- расширить поле взаимодействия с социокультурными организациями.

- продолжение создания условий для проектной и опытно-экспериментальной деятельности дошкольного образовательного учреждения.

- развивать языковые навыки детей при обучении детей финскому языку, приобщение к финской культуре