

СОГЛАСОВАНО:
Педагогический совет
Протокол № 3
от «16» апреля 2026 г.

УТВЕРЖДАЮ:
Заведующий МДОУ
«Центр развития ребенка-детский сад
№107» *Ю.К. Румянцева*



Администрация Петрозаводского городского округа

Муниципальное бюджетное дошкольное образовательное учреждение
Петрозаводского городского округа
«Центр развития ребенка – финно-угорский детский сад № 107 «Жемчужинка»
(МДОУ «Центр развития ребенка – детский сад № 107»)

ОТЧЕТ
О РЕЗУЛЬТАТАХ САМООБСЛЕДОВАНИЯ
МДОУ «Центр развития ребенка – детский сад №107»
за 2025 год

Аналитическая часть

1.1. Общая характеристика образовательного учреждения и условий его функционирования

Полное наименование: муниципальное бюджетное дошкольное образовательное учреждение Петрозаводского городского округа «Центр развития ребёнка – финно-угорский детский сад №107 «Жемчужинка»

Сокращенное наименование: МДОУ «Центр развития ребёнка - детский сад № 107»

Учредитель: Администрация Петрозаводского городского округа

Координатор: Комитет социального развития Администрации Петрозаводского городского округа

Заведующий: Румянцева Оксана Кимовна

Лицензия: серия 10Л01 №0007224 от 07.07.2015 выдана Министерством образования Республики Карелия. Регистрационный номер 2640

Почтовый и фактический адрес: 185031, Республика Карелия, г. Петрозаводск, пр. Октябрьский, д.12А

Телефон: (88142) 70-04-88

E-mail: doy107@mail.ru

Сайт: doy-107.ru

Удобство транспортного сообщения:

Автобус: №4 (14), №8, №21, №25. Остановка «проспект Октябрьский»

Месторасположение

МДОУ «Центр развития ребенка - детский сад №107» - это отдельно стоящее двухэтажное здание с озелененным просторным участком для прогулок, расположенное в микрорайоне «Октябрьский». Район является спальным, детский сад расположен вблизи Онежского озера.

Режим работы

ДОУ работает 5 дней в неделю (суббота, воскресенье – выходные дни) с 7.30 до 18.00.

Детский сад функционирует в соответствии с требованиями СП 2.4.3648-20 «Санитарно-эпидемиологические требования к организациям воспитания и обучения, отдыха и оздоровления детей и молодежи» и требованиями СанПиН 1.2.3685-21 «Гигиенические нормативы и требования к обеспечению безопасности и (или) безвредности для человека факторов среды обитания», а также иными нормами законодательства РФ, содержащими санитарно-эпидемиологические и иные требования к территории, зданиям, помещениям, оборудованию детского сада.

Образовательная деятельность в группах общеразвивающей направленности ведется на основании утвержденной Основной образовательной программы дошкольного образования (далее – ОП ДО), которая составлена в соответствии с ФГОС ДО, федеральной образовательной программой дошкольного образования, утвержденной приказом Минпросвещения России от 25.11.2022 № 1028 (далее – ФОП ДО).

Образовательная деятельность с детьми, имеющими ограниченные возможности здоровья ведется на основании утвержденной Адаптированной программы дошкольного образования для детей с тяжелыми нарушениями речи (далее - АОП ДО), которая разработана в соответствии с ФГОС ДО, федеральной адаптированной программой дошкольного образования, утвержденной приказом Минпросвещения России от 24.11.2022

№ 1022

Оценка структуры и системы управления МДОУ

Управление образовательной организацией осуществляется в соответствии с Федеральным законом от 29.12.2012г № 273-ФЗ «Об образовании в Российской Федерации».

Управление МДОУ осуществляется на основе сочетания принципов единоначалия и коллегиальности.

Единоличным исполнительным органом образовательной организации является заведующий МДОУ, который осуществляет текущее руководство деятельностью образовательной организации. Коллегиальными органами управления являются педагогический совет, общее собрание работников.

Общее собрание (Конференция) работников Учреждения (далее – Общее собрание) Реализует право работников участвовать в управлении образовательной организацией, в том числе участвовать в разработке и принятии коллективного договора, Правил трудового распорядка, изменений и дополнений к ним; принимать локальные нормативные акты, которые регламентируют деятельность образовательной организации и связаны с правами и обязанностями работников; разрешать конфликтные ситуации между работниками и администрацией образовательной организации.

Органом управления педагогических работников Учреждения является Педагогический совет.

В состав Педагогического совета входят все педагогические работники Учреждения. С правом совещательного голоса на заседаниях Педагогического совета также могут присутствовать представители родителей (законных представителей) детей дошкольного возраста, представители общественных организаций, учреждений, взаимодействующих с Учреждением. Необходимость их приглашения определяется председателем Педагогического совета.

Председателем Педагогического совета является Руководитель Учреждения.

Решения Педагогического совета, принятые в пределах его компетенции и не противоречащие действующему законодательству Российской Федерации и настоящему Уставу, являются обязательными для администрации Учреждения, всех работников Учреждения, родителей (законных представителей) детей дошкольного возраста.

В целях учета мнения родителей (законных представителей) воспитанников и педагогических работников по вопросам управления Учреждением и при принятии Учреждением локальных нормативных актов, затрагивающих их права и законные интересы, по инициативе родителей(законных представителей) во воспитанников и педагогических работников в Учреждении создаются родительский комитет Учреждения и родительские собрания групп Учреждения.

В 2025 году было проведено 4 заседания Педагогического совета учреждения, 3 заседания Общего собрания работников, 2 заседания Родительского комитета учреждения.

Комплектование групп в 2025 году

По результатам деятельности дошкольной образовательной организации за 2025 год 96 воспитанников освоило образовательную программу дошкольного образования в режиме полного дня 10,5 часов.

В МДОУ функционируют 5 групп:

- 1 группа раннего возраста для детей с 1-3 лет;
- 4 группы для детей от 3 до 8 лет.

Из них 1 группа с изучением финского языка – старшая группа № 1.

Таблица 1

Состав воспитанников

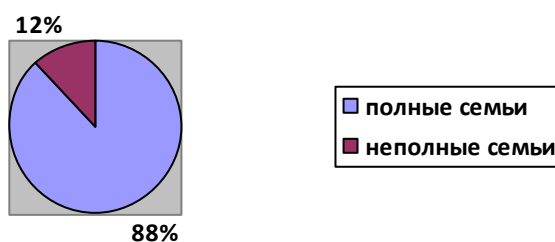
Группы	Год рождения детей	Возраст детей	Среднесписочный состав детей
группа № 1 «Дельфинчики»	2020	5-6 лет	
группа № 2 «Звёздочки»	2019	6-7 лет	
группа № 3 «Рыбки Немо»	2023-2024	1-3 года	
группа № 4 «Капельки»	2022	3-4 лет	
группа № 5 «Осьминожки»	2021	4-5 лет	
Всего 5 групп	-	1-8 лет	96

Микроклимат образовательного пространства ДООУ - благоприятный. Социально-образовательное окружение способствует успешной реализации образовательной программы дошкольного образования в группах общеразвивающей направленности.

Социальный статус семей
(данные анкетирования на сентябрь 2025 учебного года):

Диаграмма 1

Социальный статус семей



- большинство детей, посещающих ДООУ воспитываются в полных семьях – 88%, в неполных – 12% (показатель остался на том же уровне в сравнении с прошлым годом);
- 20% семей – многодетные, ознакомлены в начале года о льготах по оплате за детский сад (показатель снизился на 3% по сравнению с предыдущем годом);
- 5% семей, где один из родителей безработный (показатель вырос на 3%);
- нет семей, ведущих асоциальный образ жизни

Вывод: в целом, все показатели, являющиеся определяющими в анализе социального климата учреждения достаточно устойчивые.

1.2. Условия осуществления образовательного процесса

Образовательная деятельность в дошкольном учреждении строится в соответствии с нормативно – правовыми документами.

МДОУ «Центр развития ребенка-детский сад №107» осуществляет образовательную деятельность по образовательным программам дошкольного образования на основании лицензии на осуществление образовательной деятельности.

Образовательная деятельность ведётся на русском языке, в очной форме.

Нормативный срок обучения до 7 лет (в зависимости от возраста зачисления ребенка в МДОУ), уровень образования – дошкольное образование.

С учетом специфики в учреждении реализуется обучение детей финскому языку. В основе обучения финскому языку лежит ситуативный подход. Обучение осуществляется на устной основе через обучение речевым образцам в контексте моделирования игровой, и в то же время, обучающей ситуации. Методика проведения занятий строится с учетом возрастных и индивидуальных особенностей структуры лингвистических способностей детей и направлена на их развитие.

Содержание образовательного процесса в Учреждении определяется основной образовательной программой дошкольного образования, утвержденной и реализуемой Учреждением самостоятельно в соответствии с федеральным государственным образовательным стандартом дошкольного образования. Стандарт установлен федеральным органом исполнительной власти, осуществляющим функции по выработке государственной политики и нормативно-правовому регулированию в сфере образования, и с учетом особенностей психофизического развития и возможностей детей.

Образовательная программа дошкольного образования, реализуемая в МДОУ «Центр развития ребенка-детский сад №107», направлена на разностороннее развитие детей дошкольного возраста с

учетом их возрастных и индивидуальных особенностей на основе индивидуального подхода к дошкольникам и специфичных для детей дошкольного возраста видов деятельности.

Целью образовательной деятельности МДОУ является обеспечение равенства возможностей для каждого ребенка в получении качественного дошкольного образования.

Образовательная деятельность ДОО направлена на решение задач охраны и укрепления физического и психического здоровья детей, в том числе их эмоционального благополучия; строится с учетом санитарно-эпидемиологических норм и требований к организации образовательного процесса с детьми дошкольного возраста, обеспечивающих оптимальную нагрузку на ребенка каждого возраста, разумное чередование занятий, отдыха, смены видов детской деятельности. и санитарно-эпидемиологическими правилами и нормативами.

Дополнительное образование

Дополнительное образование детей в учреждении организуется в целях всестороннего удовлетворения образовательных потребностей родителей (законных представителей) воспитанников во всестороннем развитии детей, их индивидуальных особенностей и интересов.

Источник финансирования: средства бюджета и физических лиц.

В МДОУ «Центр развития ребенка - детский сад №107» в 2025 году дополнительные общеразвивающие программы реализовались по следующим направлениям:

-Авторская программа «Край, полный старины!» в целях приобщения детей к истокам национальной культуры Карелии.

-Дополнительная общеразвивающая программа социально-педагогической направленности "Гарвард для дошкольников", учебный предмет "Развивайка".

-Дополнительная общеразвивающая программа физкультурно-спортивной направленности «Мир движений», учебный предмет "Танцевальная ритмика"

1.2.1. Материально-техническая база

Детский сад располагается в типовом двухэтажном здании (дата постройки – 1987 год) с центральным отоплением.

Общая площадь помещений, в которых осуществляется образовательная деятельность, в расчете на одного воспитанника составляет 5,8 кв.м. Площадь помещений для организации дополнительных видов деятельности воспитанников составляет 123,7 кв.м. Музыкальный зал используется, как и физкультурный. Оборудованы прогулочные площадки, обеспечивающие физическую активность и разнообразную игровую деятельность воспитанников во время прогулки. Территория отделена забором, освещена уличными фонарями и имеет много зеленых насаждений.

В здании детского сада на 1 этаже расположены:

- 3 групповых помещения, включающих в себя: групповую комнату, спальню, раздевалку, санузел (туалет, умывальная комната), моченую, отдельный пожарный выход;
- кабинет заместителя заведующего по административно-хозяйственной работе;
- предмузейная экспозиция «Край, полный старины, экспозиция «Аквариум»;
- пищеблок;
- медицинский блок: медицинский кабинет, процедурная, изолятор;
- прачечная;
- электрощитовая.

На 2 этаже:

- кабинет педагога-психолога, включающий санузел;
- музыкальный зал (используется и как физкультурный);
- музей-изба музейного комплекса «Край, полный старины»;
- кабинет учителя-логопеда;
- кабинет заведующего;
- методический кабинет;
- кабинет инспектора по кадрам.

На территории выделены отдельные прогулочные участки для каждой группы с верандами, песочницами и малыми игровыми формами.

Библиотечный фонд – 950 экземпляров, из них детских книг – 537 экземпляров.

Учебно-методическое обеспечение представляет собой методические ресурсы для организации дошкольного образования, так в организации имеется научно-методическая литература по актуальным вопросам дошкольного образования, для реализации образовательной программы дошкольного образования используется учебно-методический комплект образовательной системы «Школа 2100», программы «От рождения до школы»; собственные методические разработки специалистов учреждения, в том числе для раннего изучения финского языка печатные методические ресурсы организации, созданные коллективом, для повышения эффективности оказания услуг, электронные ресурсы и материалы (созданные коллективом, для повышения эффективности оказания услуг).

Информационно-техническое обеспечение: в детском саду используются 2 мультимедийных проектора, стационарный и переносной экраны для проектора, 3 принтера, 4 МФУ, ксерокс, музыкальный центр, магнитола, нетбук, 4 ноутбука, Wi-Fi – устройство; ламинатор; 1 интерактивная доска, 4 компьютера (монитор, процессор, клавиатура, мышь); фотоаппарат; цифровая фоторамка. На каждом компьютере установлено лицензированное программное обеспечение (антивирус, операционная система). Точки роста по улучшению информационного обеспечения: своевременное обновление и совершенствование оборудования и программного обеспечения.

Материально-техническое оборудование помещений организации в 2025 учебном году: спортивный инвентарь, методическая литература, оборудование и инвентарь для хозяйственно-бытовых нужд. Для организации образовательной деятельности приобретено: методические развивающие пособия для детей с ограниченными возможностями здоровья

В летний период проводился косметический ремонт групповых помещений, коридоров, лестничных клеток, подсобных помещений.

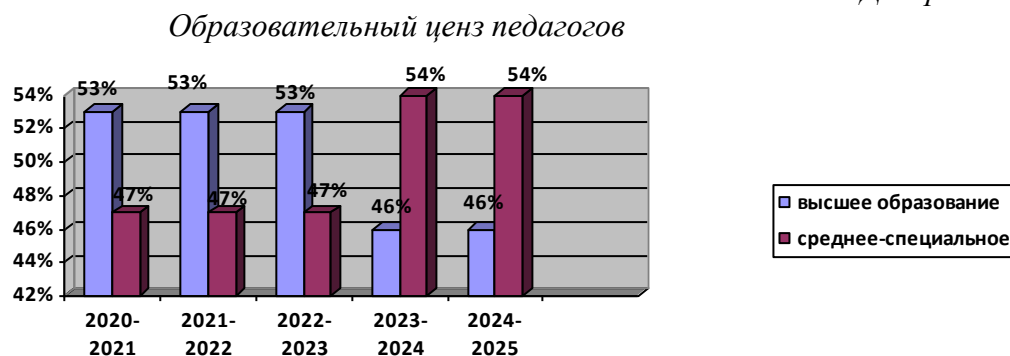
Проведены работы по устранению аварийной ситуации (выполнению работ по изготовлению и монтажу эвакуационной лестницы с 1 этажа с восстановлением фасада здания в месте установки лестницы и демонтаж).

1.2.2. Анализ кадрового педагогического состава

Детский сад полностью укомплектован педагогическими кадрами. Всего педагогов – 13, из них старший воспитатель - 1, воспитатели – 9, музыкальный руководитель – 1, педагог-психолог/тьютор - 1, инструктор по физической культуре - 1, учитель-логопед - 1.

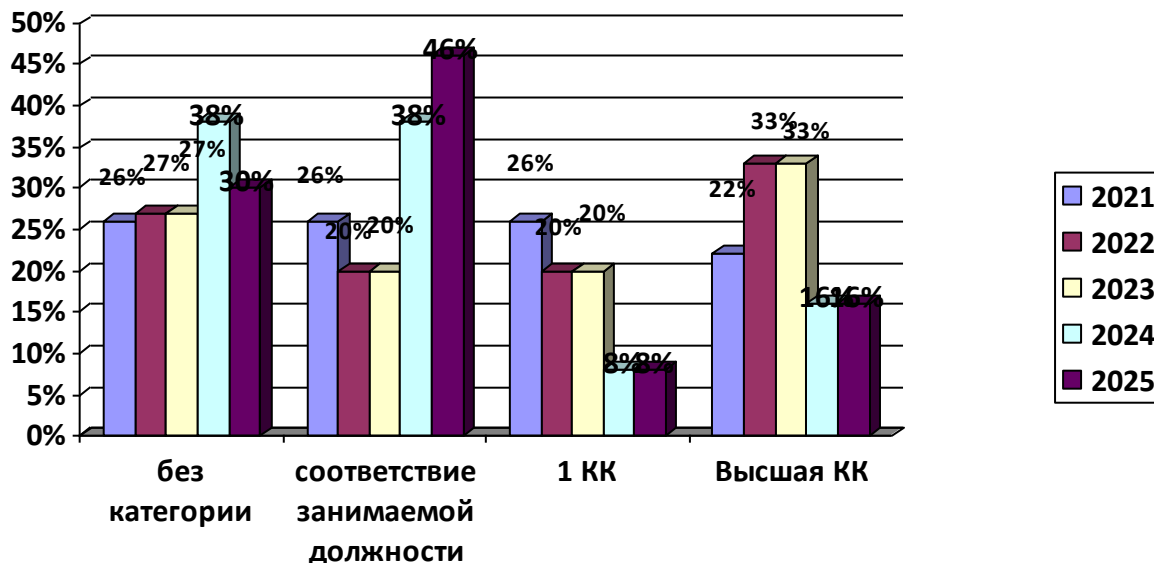
6 педагогов имеют высшее профессиональное образование, 7 - среднее профессиональное образование педагогической направленности (профиля).

Диаграмма 2



Уровень квалификации педагогов

Диаграмма 3



Не имеют категории 4 педагога со стажем работы в данном дошкольном образовательном учреждении до 2 лет. Соответствие должности - 6 педагогов. Первая квалификационная категория- 1 педагог. Высшая квалификационная категория- 2 педагога.

Отмечается стабильность кадрового состава. Вакансий педагогических кадров: нет.

Результаты аттестации: в 2025 году аттестовались на соответствие должности «воспитатель» - 2 педагога, «учитель-логопед» - 1 педагог.

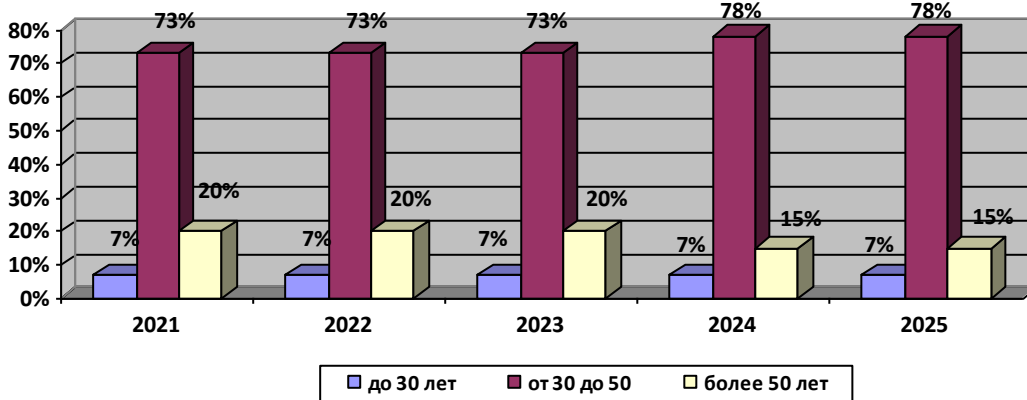
Все педагоги ДОУ в течение учебного года посещали открытые мероприятия на базах МУ «Центр развития образования», других ДОУ, ГАУ ДПО РК «Карельский институт развития образования».

Педагогический стаж работников составляет: до 5 лет - 2 человека (15 %), свыше 30 лет - 2 человека (15 %).

Возрастной ценз педагогических кадров варьируется от 23 до 65 лет. Численность педагогических работников в возрасте до 30 лет составляет - 1 человек, от 50 лет - 3 человека.

Диаграмма 4

Возрастной ценз педагогов



Численность педагогических и административно-хозяйственных работников, прошедших в 2025 году повышение квалификации по применению в образовательном процессе федеральных государственных образовательных стандартов составляет – 2 человека /16%.

Педагогический коллектив образовательного учреждения заинтересован в инновационной педагогической деятельности, в постоянном самообразовании. В рамках реализации Программы развития образовательного учреждения педагоги активно осваивают современные образовательные

технологии, способствующие улучшению организации воспитательно-образовательного процесса в ДОУ.

Вакансии на конец 2025 года: нет вакансий.

Кадровый состав стабильный.

1.2.3. Обеспечение безопасности жизни и деятельности ребенка в здании и на прилегающей к ДОУ территории

Здание МДОУ «Центр развития ребенка - детский сад №107» оборудовано автоматической пожарной сигнализацией, данные с которой передаются на пульт единой дежурной диспетчерской службы. Охрана детского сада осуществляется сторожами в ночное время и вахтером в дневное время. Сигнал с «мобильного телохранителя» поступает на пульт охранного предприятия ФГКУ ОВО МВД по РК. По периметру детского сада установлено ограждение. Имеется видеонаблюдение.

В детском саду регулярно в соответствии с планом основных мероприятий по вопросам гражданской обороны, ЧС и обеспечению пожарной безопасности проводятся практические и теоретические занятия и тренировки по ГО и ЧС. Детский сад является нештатным аварийно-спасательным пунктом – пунктом передвижного питания №3.

1.2.4. Качество и организация питания

В режиме дня для воспитанников предоставляется пятиразовое сбалансированное питание: завтрак, второй завтрак, обед, полдник, ужин. Меню из детских блюд - разнообразное, питательное и очень вкусное; оценено детьми по достоинству.

Детям с противопоказаниями по употреблению отдельных продуктов предлагается замена равноценными по калорийной питательности блюдами.

1.2.5. Медицинское обслуживание

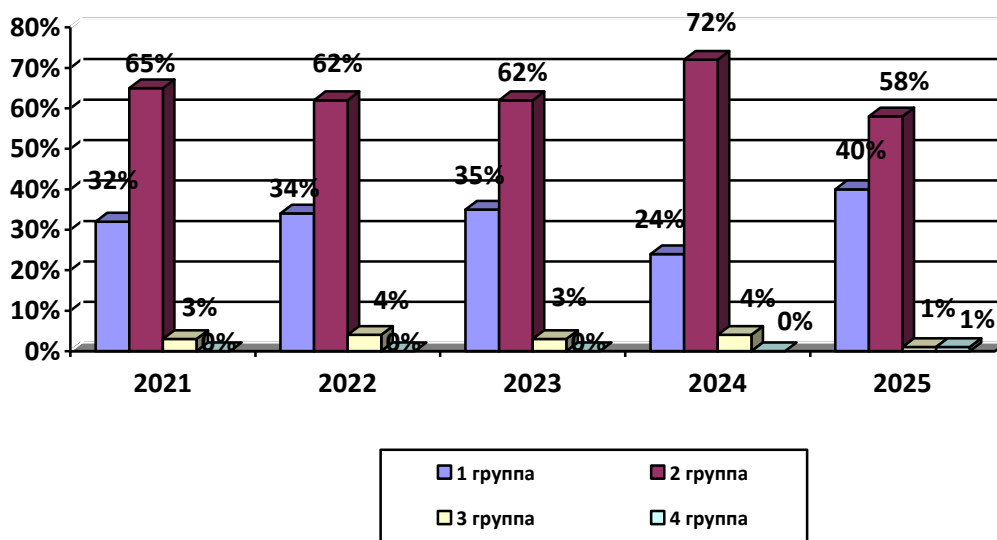
Медицинское наблюдение за детьми осуществляют по договору врач-педиатр и медсестра ГБУЗ «Городской детской поликлиники №1».

1.3. Анализ оздоровительной работы в ДОУ

1.3.1. Состояние здоровья детей, меры по охране и укреплению их здоровья

Диаграмма 5

Анализ по группам здоровья



По данным медицинских карт выявлено стабильное наличие количества детей с 1 группой здоровья, так же высоким является количество детей с 2 группой здоровья. На 3% понизилось количество детей с 3 группой здоровья по сравнению с предыдущим учебным годом. В 2025 г. В детском саду был 1 ребенок с 4 группой здоровья в связи с инвалидностью, в конце года инвалидность у ребенка была снята.

По наблюдениям медицинского персонала за здоровьем детей отмечено, что чем старше становится ребенок, тем чаще детей снимают с учета у врачей-специалистов. В текущем учебном году детский сад пополнился двумя группами младшего дошкольного возраста, воспитанники которых в силу возрастных особенностей чаще состоят на учете у специалистов. Тем самым, количество детей, состоящих на учете у специалистов, возросло по сравнению с предыдущим учебным годом. По учреждению в целом увеличение количества заболевших дошкольников приходится на период сезонной заболеваемости.

1.3.2. Анализ посещаемости ДОУ воспитанниками

Итоговая сравнительная таблица средних показателей посещаемости

Год	Посещаемость в процентах
2021	68
2022	67
2023	67
2024	67
2025	72

Таким образом, посещаемость за 2025 учебный год составила 72 %, это выше показателя прошлого года.

В целом за 2025 год муниципальное задание в части контингента выполнено на 100%. Средний показатель за последние 5 лет - 68 %, что является уровнем выше среднего.

1.3.3. Анализ заболеваемости в ДОУ

Год	Средний показатель заболеваемости
2021	1,3
2022	1,3
2023	1,4
2024	3
2025	2,7

Таким образом, средний показатель заболеваемости за 2025 учебный год составил – 2,7 детодня, который по сравнению с прошлым учебным годом понизился. В рамках работы по снижению заболеваемости ежегодно проводится мониторинг состояния здоровья воспитанников и осуществляется распределение их по группам здоровья, физического развития, что помогает строить всю работу с учетом индивидуальных особенностей состояния здоровья детей. У педагогов разработан план мероприятий по укреплению и сохранению здоровья детей группы. Ежемесячно педагогами проводится анализ учета состояния здоровья детей и анализ заболеваемости и

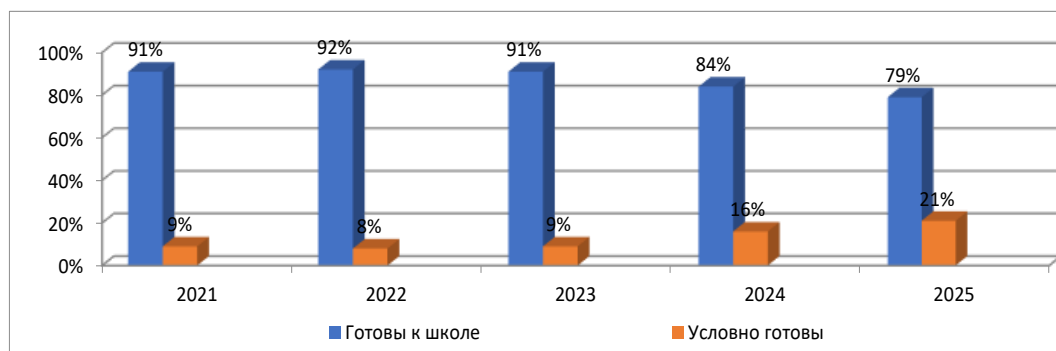
посещаемости детьми группы ежемесячно, что позволяет им своевременно принимать меры по устранению выявленных причин заболеваемости, зависящих от дошкольного учреждения. Из 96 воспитанников в ДОО в течение 2025 учебного года - 10 детей с ограниченными возможностями здоровья.

1.4. Анализ воспитательно-образовательной работы в ДОО

С 01.09.2023 года МДОУ «Центр развития ребенка – детский сад №107» реализует основную общеобразовательную программу дошкольного образования в группах общеразвивающей направленности, в том числе для участников образовательных отношений с ограниченными возможностями здоровья и инвалидностью, интегрированных в данные группы. Содержание образовательного процесса выстроено в соответствии с Федеральным государственным образовательным стандартом дошкольного образования и Федеральной образовательной программой дошкольного образования.

1.МОНИТОРИНГ психологической готовности к школе детей 6-8 лет

Диаграмма 6



ВЫВОД: Анализируя работу по формированию готовности детей к школьному обучению, можно отметить, что выпускники ДОО к школе готовы. У детей развиты необходимые физические, психические, моральные качества, необходимые для поступления в школу. Сформировано положительное отношение к учению и школе.

Показатели психологической готовности к школе выпускников МДОУ «Центр развития ребенка - детский сад №107» стабильно высокие. В 2025 учебном году из 22 выпускников 4 ребенка – условно готовы к обучению в школе, причинами которой являются личностные особенности детей, в том числе органические причины. 15 детей к школе готовы. 3 детей из этой группы остаются в следующем году в детском саду.

3.1.1. Анализ поступления выпускников ДОО в школы города в 2025 году.

Таблица 2

Количество выпускных групп	Количество выпускников	СО Ш №6	СО Ш №29	Универ. лицей	СО Ш №38	СО Ш №36	СО Ш №5	Финно-угорская школа	СО Ш №14	Лицей №40	Др. город

1	25	6	5	4	2	2	2	1	1	1	1
---	----	---	---	---	---	---	---	---	---	---	---

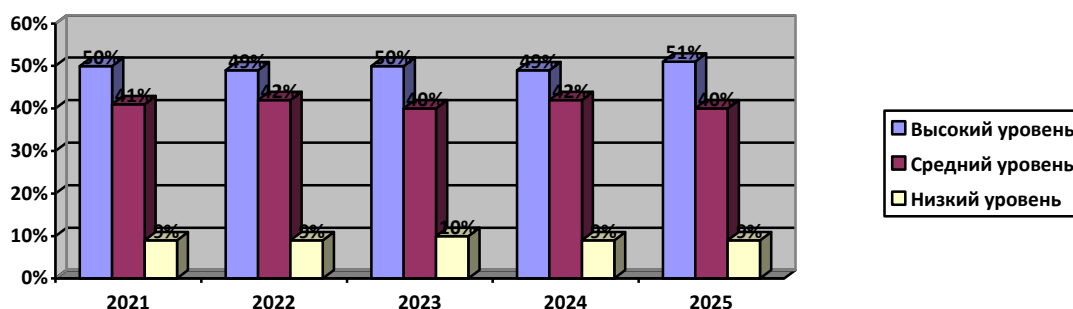
В 2024-2025 учебном году выпускниками являются воспитанники подготовительной группы «Рыбки Немо».

Из 25 выпускников 5 детей поступили в лицей, 1 ребенок поступил в школу с изучением иностранного (в том числе - финского языка) с первых лет школьного обучения.

ИТОГОВАЯ ДИАГРАММА

Средний уровень компетентности детей по всем разделам основной образовательной дошкольного образования

Диаграмма 7



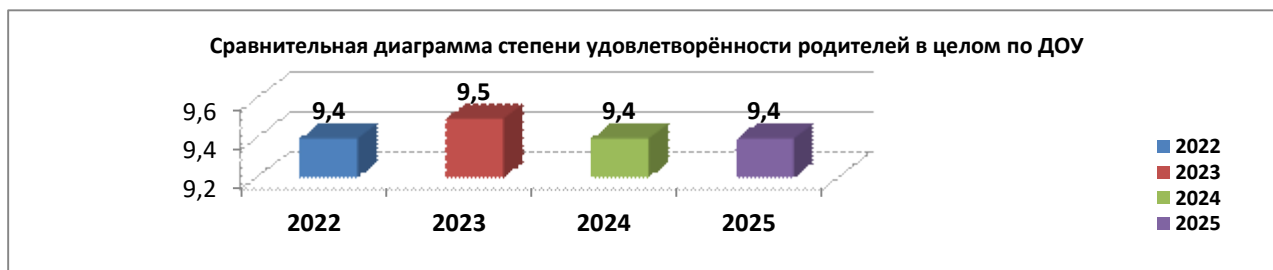
ВЫВОД:

Анализ протоколов комплексной диагностики детей по всем разделам основной образовательной дошкольного образования за 2024 – 2025 учебные годы в МДОУ «Центр развития ребёнка - детский сад № 107» показал стабильное соотношение показателей уровня компетентности детей, следовательно, у детей имеется достаточно устойчивый потенциал для развития.

Результаты комплексной диагностики свидетельствуют о том, что за последние 4 года развития ДОУ уровень компетентности детей по всем направлениям образовательной программы дошкольного образования соответствует уровню выше среднего. Результаты мониторинга подтверждают эффективность работы учреждения по данным направлениям в рамках решения поставленных годовых задач.

Удовлетворенность родителей образовательными услугами, предоставляемыми в ДОУ

Диаграмма 8



Таким образом, в целом степень удовлетворённости родителей качеством предоставляемых образовательных услуг составляет 94%.

Больше всего родителей привлекает в детском саду:

- высокий профессиональный уровень сотрудников
- хорошие отношения между детьми в группе

- хорошее отношение воспитателя к детям
- хорошая организация режима и питания
- детский сад неподалеку от дома (работы)

В целом, стабильно высокий уровень удовлетворенности родителей услугами детского учреждения говорит о том, что сотрудничество с родителями – основа результативной воспитательно-образовательной работы в интересах формирования гармоничной личности ребенка.

Удовлетворенность сотрудников качеством работы ДОО

По результатам анкетирования педагогов можно сделать вывод:

- 1) Удовлетворённость педагогов организацией педагогического процесса соответствует **4,0 баллов**, **40%** педагогов довольны организацией педагогического процесса (нагрузкой, расписанием, методической помощью в течение года; 20% педагогов довольны, но отмечают, что нагрузка очень большая. 30%- не довольны, либо затрудняются ответить.
- 2) Удовлетворённость педагогов содержанием труда соответствует **4,1 балла**, **40 %** педагогов работа очень нравится, они реализуют в ней все свои способности; **40 %** педагогов работа нравится; **20 %** затрудняются ответить на вопрос.
- 3) Удовлетворённость педагогов моральной оценкой своего труда соответствует **4,1 баллам**, **80 %** педагогов отметили, что их достаточно ценят, и они вполне удовлетворены; **20%** педагогов затруднились ответить на этот вопрос.
- 4) При исследовании уровня удовлетворенности материальной оценкой своего труда выявлено, что удовлетворенность заработной платой составляет **3,7 балла**. **20 %** очень довольны заработной платой. **50%** педагогов вполне довольны заработной платой. **10%** затруднились ответить и **20%** не довольны материальной оценкой своего труда.

Полученные результаты позволяют сделать вывод, что большинство педагогов удовлетворены качеством работы ДОО по всем комплексным показателям анкеты.

По результатам анкетирования выявлены наиболее важные аспекты работы для сотрудников МДОУ:

В процессе анкетирования педагоги отметили положительные и отрицательные стороны в работе детского сада. Среди положительных явлений были выделены следующие:

- Дружный коллектив, взаимовыручка- 32%
- Близость работы к дому - 24%
- Положительные эмоции от общения с детьми - 16%

Полученные результаты позволяют сделать вывод, что большинство педагогов удовлетворены качеством работы ДОО по всем комплексным показателям анкеты.

В настоящий период коллектив детского сада стабильный, сплоченный, достаточно профессиональный.

**II. ПОКАЗАТЕЛИ
ДЕЯТЕЛЬНОСТИ ДОШКОЛЬНОЙ ОБРАЗОВАТЕЛЬНОЙ ОРГАНИЗАЦИИ,
ПОДЛЕЖАЩЕЙ САМООБСЛЕДОВАНИЮ НА 31.12.2025 г.**

(утверждены приказом Министерства образования и науки Российской Федерации
от 10 декабря 2013 г. N 1324)

Таблица 3

№ п/п	Показатели	Единица измерения
1.	Образовательная деятельность	
1.1	Общая численность воспитанников, осваивающих образовательную программу дошкольного образования, в том числе:	96 человек
1.1.1	В режиме полного дня (8 - 12 часов)	10,5 часов
1.1.2	В режиме кратковременного пребывания (3-5 часов)	0 человек
1.1.3	В семейной дошкольной группе	0 человек
1.1.4	В форме семейного образования с психолого-педагогическим сопровождением на базе дошкольной образовательной организации	0 человек
1.2	Общая численность воспитанников в возрасте до 3 лет	19 человека
1.3	Общая численность воспитанников в возрасте от 3 до 8 лет	77 человек
1.4	Численность/удельный вес численности воспитанников в общей численности воспитанников, получающих услуги присмотра и ухода:	96 человек / 100%
1.4.1	В режиме полного дня (8 - 12 часов)	96 человек / 100%
1.4.2	В режиме продленного дня (12 - 14 часов)	0 человек / 0%
1.4.3	В режиме круглосуточного пребывания	0 человек / 0%
1.5	Численность/удельный вес численности воспитанников с ограниченными возможностями здоровья в общей численности воспитанников, получающих услуги:	10 человек / 8 %
1.5.1	По коррекции недостатков в физическом и (или) психическом развитии	0 человек / 0%
1.5.2	По освоению образовательной программы дошкольного образования	0 человек / 0%
1.5.3	По присмотру и уходу	0 человек / 0%
1.6	Средний показатель пропущенных дней при посещении дошкольной образовательной организации по болезни на одного воспитанника	2,7 дня
1.7	Общая численность педагогических работников, в том числе:	13 человек
1.7.1	Численность/удельный вес численности педагогических работников, имеющих высшее образование педагогической направленности (профиля)	6 человек / 46%
1.7.2	Численность/удельный вес численности педагогических работников, имеющих среднее профессиональное образование педагогической	7 человек / 54%

	направленности (профиля)	
1.8	Численность/удельный вес численности педагогических работников, которым по результатам аттестации присвоена квалификационная категория, в общей численности педагогических работников, в том числе:	3 человек/23 %
1.8.1	Высшая	2 человека/ 15 %
1.8.2	Первая	1 человека / 8 %
1.9	Численность/удельный вес численности педагогических работников в общей численности педагогических работников, педагогический стаж работы которых составляет:	
1.9.1	До 5 лет	2 человек / 15%
1.9.2	Свыше 30 лет	3 человека / 23 %
1.10	Численность/удельный вес численности педагогических работников в общей численности педагогических работников в возрасте до 30 лет	10 человек / 77%
1.11	Численность/удельный вес численности педагогических работников в общей численности педагогических работников в возрасте от 55 лет	1/7%
1.12	Численность/удельный вес численности педагогических и административно-хозяйственных работников, прошедших за последние 3 года повышение квалификации/профессиональную переподготовку по профилю педагогической деятельности или иной осуществляемой в образовательной организации деятельности, в общей численности педагогических и административно-хозяйственных работников	100%
1.13	Численность/удельный вес численности педагогических и административно-хозяйственных работников, прошедших повышение квалификации по применению в образовательном процессе федеральных государственных образовательных стандартов в общей численности педагогических и административно-хозяйственных работников	100%
1.14	Соотношение "педагогический работник/воспитанник" в дошкольной образовательной организации	13 педагогов/ 96 человек
1.15	Наличие в образовательной организации следующих педагогических работников:	
1.15.1	Музыкального руководителя	<u>да</u> /нет
1.15.2	Инструктора по физической культуре	<u>да</u> /нет
1.15.3	Учителя-логопеда	да/ <u>нет</u>
1.15.4	Логопеда	<u>да</u> /нет
1.15.5	Учителя-дефектолога	да/ <u>нет</u>
1.15.6	Педагога-психолога	<u>да</u> /нет

2.	Инфраструктура	
2.1	Общая площадь помещений, в которых осуществляется образовательная деятельность, в расчете на одного воспитанника	5,8 кв.м.
2.2	Площадь помещений для организации дополнительных видов деятельности воспитанников	123,7 кв.м.
2.3	Наличие физкультурного зала	да/ <u>нет</u>
2.4	Наличие музыкального зала	<u>да</u> /нет
2.5	Наличие прогулочных площадок, обеспечивающих физическую активность и разнообразную игровую деятельность воспитанников на прогулке	<u>да</u> /нет

Вывод: по результатам процедуры самообследования МДОУ «Центр развития ребенка – детский сад №107» можно сделать вывод, что Организация находится в режиме стабильного функционирования и перспективного развития.

Для успешной деятельности в условиях модернизации образования сотрудники ДОУ должны направить усилия на решение следующих приоритетных задач:

Осуществлять деятельность образовательного учреждения в свете инновационных преобразований ФГОС ДО, коррекционно-образовательной работы в учреждении на новый качественный уровень (построение системы индивидуальной и дифференцированной работы по профилактике нарушений развития у детей дошкольного возраста, расширение спектра индивидуального дифференцированного взаимодействия в области коррекции речевых, физических и других нарушений в развитии).

Обеспечение научно-методического сопровождения образовательного, оздоровительного и коррекционного процессов в рамках ФГОС ДО, осуществления исследовательской и проектной деятельности педагогов.

Включение в практику работы инновационных форм сетевого взаимодействия в рамках социального партнерства

Вовлечение педагогов в инновационную деятельность, организация творческих групп по темам исследований; создание инновационных продуктов

- совершенствовать материально-техническую базу учреждения в соответствии с требованиями ФГОС ДО;

- продолжить повышать уровень профессиональной компетентности педагогов через внутреннюю и внешнюю системы повышения квалификации; способствовать распространению лучших педагогических практик педагогов организации;

- осуществлять целостный подход к укреплению здоровья детей, обеспечивать их психическое благополучие;

- формировать систему эффективного взаимодействия с семьями воспитанников;

- расширить поле взаимодействия с социокультурными организациями.

- продолжение создания условий для проектной и опытно-экспериментальной деятельности дошкольного образовательного учреждения.

- развивать языковые навыки детей при обучении детей финскому языку.